



# אנרגיה Boom

ענת קליין, ראש מחלקת אנרגיה ותשתיות GKH



התקופה הנוכחית מאופיינת במעבר צרכנים ומפעלים תעשייתיים לשימוש בגז טבעי כמקור האנרגיה העיקרי. מעבר זה לובש פנים וצורות שונות, כגון: הסבת המערכות הפנימיות של המפעלים לשימוש בגז טבעי (דוודים, תנורים וכו'), רכישת חשמל ואנרגיה תרמית מיצרני חשמל פרטיים והקמת מתקני ייצור קטנים בחצרים המונועים אף הם בגז טבעי ומחוברים לרשת החלוקה. תנופה זו מלווה, מטבע הדברים, גם בהתאמת הרגולציה להתפתחויות ולשינויים במשק. אולם שינויים רגולטורים אלה יוצרים לעיתים בלבול, סרבול, עיכובים מיותרים ואף אובדן רווח. בכתבה זו ננסה לגעת בחלק (קטן) מהסוגיות שאנו נתקלים בהם במסגרת עבודתנו עם הסקטור התעשייתי ועם סקטור הקיבוצים, וזאת מבלי שנוכל לתת סקירה ממצה ומלאה למגוון הנושאים והסוגיות.

## האם כדאי להקים מתקן ייצור בחצרים או לרכוש חשמל מיח"פ?

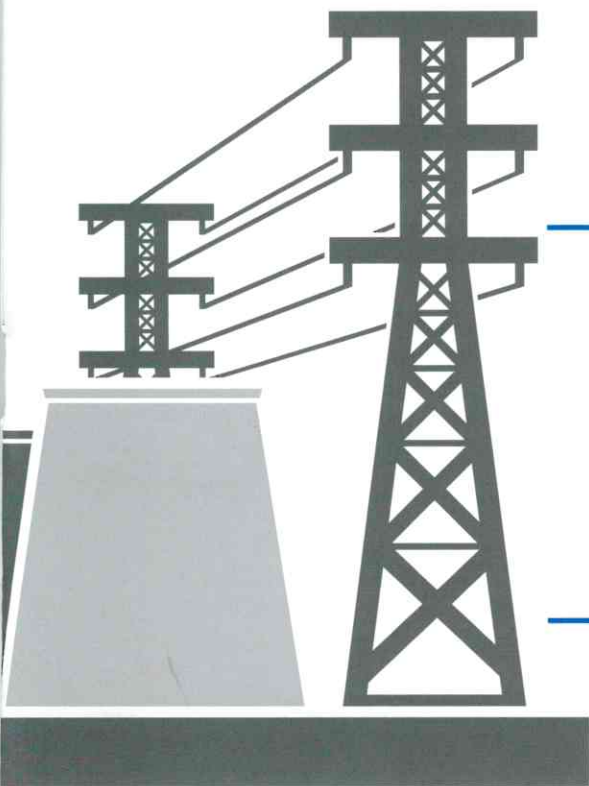
שיקולים שונים עשויים להשפיע על בחירת הצרכן בין הקמת מתקן ייצור בחצרי לצריכה עצמית, ובין התקשרותו עם יח"פ לרכישת חשמל, כגון: הצורך הן בחשמל והן בקיטור כמקור אנרגיה; פרופיל ואפיון צריכת האנרגיה (האם נדרשת צריכת אנרגיה גם במהלך הלילה? האם צריכת האנרגיה יציבה יחסית על פני שעות היום? האם הצריכה תודתית ביחס לעונות השנה? וכו'); היקפי צריכת האנרגיה; חוסנו הכלכלי של הצרכן; האם קיים שטח פנוי להקמת מתקן הייצור בחצרי הצרכן? אישורים סטטוטוריים; והתקדמות חברת החלוקה בחיבור צרכנים אחרים לתשתית הגז הטבעי באזור. בנוסף, צרכן השוקל להקים מתקן ייצור בשיטת הקונגרציה נדרש לבדוק האם יעמוד ברמת הנצילות האנרגטית השנתית המינימאלית הנדרשת על מנת להיחשב כ"יחידת ייצור בקונגרציה" על פי התיקון החדש לתקנות הקונגרציה באופן שיהנה מהטבת חובת הרכישה על ידי מנהל המערכת.

## האם עדיף להפריד בין ההתקשרות עם משווק גז טבעי ובין ההתקשרות עם קבלן ההסבה?

ניתן למונות מספר יתרונות ביחס לאיחוד ההתקשרות הצרכן עם משווק גז טבעי ועם קבלן הסבה, כגון: הימונעות מהשתת קנסות של חברת השיווק על הצרכן בשל חוסר מוכנות מתקניו לצריכת גז טבעי במועד ההזרמה; מינוי נציג יחיד האחראי על מכלול ההיבטים של הפרויקט ושיפור חלוקת הסיכונים מהפרויקט; מתן אפשרות להעמסת עלות פרויקט ההסבה על מחירי הגז הטבעי במקרים של קשיי נזילות; חיסכון בתשומות ניהוליות אצל הצרכן שאינו נדרש לנהל שתי התקשרויות נפרדות ולתזמן ביניהן. עם זאת, מכיוון ש(על-פי רוב) חברת השיווק אינה מבצעת את פעולות ההסבה בעצמה אלא מעסיקה לצורך כך קבלני משנה מטעמה, ומכיוון שישנן כיום רק מספר חברות שיווק, עולה החשש להצעות מחיר פחות אטרקטיביות.

## האם הנחת תע"ז מכירה מרוכזת למחלקת נשמרת במעבר לצרכנות פרטית?

תע"ז מכירה מרוכזת הינו תעריף חשמל זול יותר המכיר בעלויות חלוקת החשמל המוטלות על המחלק באזור הגיאוגרפי המוגדר. ישנו הגיון רב בשמירת ההנחה המגולמת בתע"ז מכירה מרוכזת בהתקשרות מחלקים (ובכללם, מחלקים היסטוריים) עם יח"פים לרכישת חשמל, באופן שהמחלק או המספק יזכו להנחה על רכיב הייצור מהיח"פ, ולהנחה על התשתית ממנהל המערכת. יחד עם זאת, נכון למועד כתיבת שורות אלו, אין אמירה קונקרטית וברורה מצד הרגולטור ביחס לסוגיה זו. אי הוודאות מקשה על התקשרותם של יח"פים ומחלקים ויוצרת עיכובים מיותרים העלולים להוביל לאובדן רווחים.





### האם צרכן המחובר לרשת החלוקה של מחלק היסטורי רשאי להתקשר עם יח"פ בעסקה פרטית?

צרכן המחובר למחלק, אינו רשאי לצרוך חשמל ישירות ממנהל המערכת, אלא רק דרך תשתית המחלק. ואולם, עניין זה אינו צריך למנוע מהצרכן את האפשרות לרכוש חשמל מיצרן פרטי, תוך שימוש בתשתית המחלק להזרמת החשמל ובכפוף ליכולת הפרדת מונים. ראוי לציין, שכמו במקרים רבים אחרים, אף נושא זה טרם זכה להסדרה רשמית.

### האם יצרן חשמל עצמי אינו נדרש לרישיון?

על פי חוק משק החשמל, צרכן המייצר חשמל בהספק שאינו עולה על 5 מגה וואט ואינו מוכרו לאחר, פטור מקבלת רישיון. עם זאת, במידה והספק מתקן הייצור עלה על 5 מגה וואט, נדרש הצרכן לקבל רישיון ייצור עצמי גם אם לא מכר חשמל זה לאחר. כיום, אין הגדרה קונקרטית וברורה למונח "אחר", ולפיכך עולות שאלות רבות ביחס לדרישת הרישוי במקרים בהם הצרכן מתקשר עם יזם לצורך הקמת מתקן ייצור בחצריו לשימושו הבלעדי. סוגיה זו עומדת לפתחה של הרשות אך טרם התפרסמה עמדתה בנושא.

### תעריפי עסקה קרובה על רקע מעבר לצרכנות פרטית

עבור השימוש ברשת החשמל, היצרן משלם "דמי מעבר" בהתאם לפרמטרים הבאים: המתח אליו מחובר היצרן; המתח אליו מחובר צרכן הקצה והמרחק החשמלי ביניהם, דהיינו חיבור לתחנת משנה (להלן: "תחמ"ש"). לדוגמא, עבור יח"פ במתח גבוה, כל הצרכנים המחוברים לתחמ"ש שאליו מחובר היצרן יקראו "קרובים" ותעריף עסקת התשתית יהא נמוך יותר. עם זאת, הרשות הבהירה כי היא שוקדת על קביעת בסיס תעריפים חדש למקטעי ההולכה והחלוקה וכי היא בוחנת מחדש את מתודולוגיית החישוב התעריפי למקטעים אלו ואת אופן חישוב תעריפי עסקאות תשתית, באופן שנסקלת אפשרות ביטול הגדרת "עסקה קרובה" ו-"עסקה רחוקה" לצד בחינת מתודולוגיה ראויה לקביעת פרמיית מקום בתעריפי תשתית.

### האם ניתן להיכלל בהסדרת "מונה נטו" במעבר לצרכנות פרטית?

הסדרת "מונה נטו" הינה הסדרה צרכנית הקובעת הסדר תעריפי בגין ייצור חשמל ממתקני אנרגיה מתחדשת. הסדרה זו מאפשרת לצרכנים העומדים בדרישותיה להתקין מתקן ייצור בחצרים ובכך להפחית את צריכת החשמל מהרשת. בשעות בהן מתקן הייצור מייצר מעבר לצריכת הצרכן בפועל, ניתן לצרכן 'זיכוי' על סך הסכום המצטבר בשקלים בהתאם לכמות האנרגיה המוזרמת לרשת בכל מש"ב בתעריף התע"ז. ואולם, מכיוון שמנגנון ההתחשבות בהסדרת מונה נטו הוא בין הצרכן לש"ח, יש קושי רב ביישום הסדרה זו במעבר לצרכנות מיח"פ.

### האם ניתן להיכלל בהסדרים לניהול מחסור במעבר לצרכנות פרטית?

במסגרת היערכות הרשות למחסור אפשרי בייצור חשמל, נקבעו מספר הסדרים שמטרתם יצירת תמריצים להשלת צריכה. הרשות מעוניינת לאפשר גם לצרכנים הרוכשים חשמל מיח"פים להשתלב במאמץ להפחית ביקושים בעת מחסור, ולצורך כך התאימה חלק מההסדרים לניהול מחסור באופן שמנהל המערכת ינכה את זמני ההשלה של צרכן פרטי במסגרת בדיקת הסטיות מתכנית הצריכה של המספק. ואולם, על אף התאמת ההסדרות, בפועל המציאות מראה קושי ביישום החלטות אלו של הרשות.

